



www.PrawoJazdy.UK

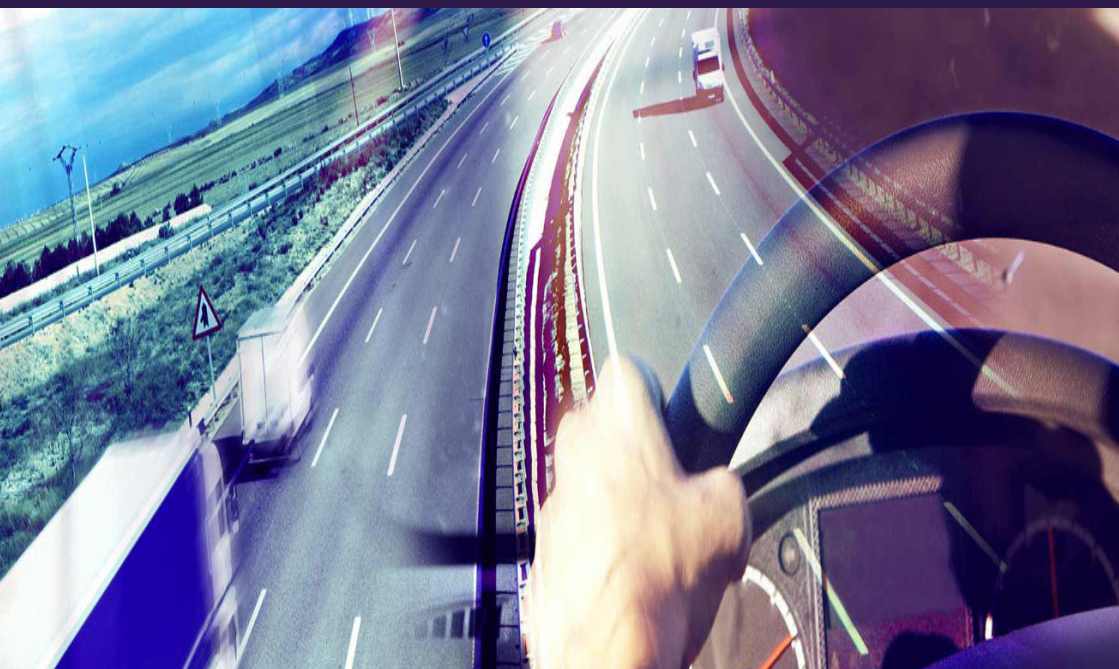
# Podręcznik

## Kompetencji Zawodowych Kierowcy

CPC w UK - LGV / PCV



*Dwujęzyczny angielsko - polski*



**Driver CPC - The English / Polish Guide for Professional  
LGV / PCV Drivers**

*Wszystkie zagadnienia dotyczące studiów przypadku (moduł 2) oraz egzaminu praktycznego demonstracyjnego (moduł 4), w 7 rozdziałach, na 374 stronach.*

***Interaktywny Ebook - Edycja 2025***

# SPIS TREŚCI

<b>INTRODUCTION / WSTĘP</b>	<b>→</b>	<b>5</b>
The CPC qualification / Kwalifikacje CPC		7
How to get your Driver CPC / Jak uzyskać kwalifikacje CPC		11
Who needs to obtain the Driver CPC? / Kto potrzebuje uzyskać CPC kierowcy?		15
What is in the test? / Co jest na egzaminie?		16
<b>GAINING THE DRIVER CPC / UZYSKANIE KWALIFIKACJI CPC</b>	<b>→</b>	<b>23</b>
Becoming a professional driver / Bycie kierowcą zawodowym		23
Exemptions / Wyjątki		25
The tests / Egzaminy		28
Periodic training / Szkolenie okresowe		34
The documentation / Dokumenty		39
Enforcement / Egzekwowanie prawa		41
<b>LICENCE ACQUISITION TESTS / EGZAMINY NA PRAWO JAZDY</b>	<b>→</b>	<b>43</b>
Preparing for the tests / Przygotowanie do egzaminów		43
The Theory Test / Test Teoretyczny		45
The Practical On-road Driving Test / Praktyczny Egzamin z Jazdy po Drodze		48
<b>PROFESSIONAL DRIVER CPC / KIEROWCA ZAWODOWY CPC</b>	<b>→</b>	<b>54</b>
Driving Abroad / Jazda Zagranicą		55
EU Rules - Breaks and Rests / Przepisy UE - Przerwy i Czas Odpoczynku		62
Daily Rest / Odpoczynek Dzienny		64
Weekly Rest / Odpoczynek Tygodniowy		66
EU Rules - Driving Hours / Przepisy UE - Godziny Prowadzenia Pojazdu		69
GB Domestic Rules / Wewnętrzne Przepisy GB		71
Mixing GB/EU Driving Rules / Mieszanie Przepisów Jazdy GB/EU		74
Working Time Directive / Dyrektywa Dotycząca Czadu Pracy		79
Weights and Dimensions / Wagi i Rozmiary		81
Motorway Driving / Jazda Autostradami		98
Payloads / Ładunki		101
Double Manning / Podwójna Załoga		104
Accidents and First Aid Kits / Wypadki i Apteczki Pierwszej Pomocy		106
Health and Lifestyle / Zdrowie i Styl Życia		113
LGV / PCV Medicals / Wymagania Medyczne na LGV / PCV		121

Breakdowns / Awarie na Drodze	126
Operator Licence / Licencja Operatora	128
Clandestine Entrants / Nielegalny Przemyt Ludzi	136
Vehicle Braking / Hamowanie Pojazdu	138
Essential Documents / Niezbędne Dokumenty	150
The Environment / Środowisko	166
Vehicle Characteristics and Loading / Charakterystyka Pojazdu i Załadunek	177
Types of Trucks / Rodzaje Pojazdów Ciężarowych	184
Good Practice / Dobre Praktyki	194
Tachographs / Tachografy	204
Vehicle Maintenance / Dbanie o Pojazd	210

<b>MODULE 2 TEST - CASE STUDIES / EGZAMIN MODUŁ 2 - STUDIUM PRZYPADKU</b>	<b>→</b>	<b>227</b>
The Case Study Test / Egzamin Studium Przypadku		227
What to expect on the day / Czego spodziewać się w dniu egzaminu		232
What you need to learn for your test / Jaką wiedzę należy przyswoić do egzaminu		236
Subjects for the test / Zagadnienia na egzamin		254
Example case studies / Przykłady studium przypadku		<b>305</b>

<b>MODULE 4 EXAM - THE PRACTICAL DEMONSTRATION TEST / EGZAMIN MODUŁ 4 - PRAKTYCZNY EGZAMIN DEMONSTRACYJNY</b>	<b>→</b>	<b>318</b>
What to expect / Czego się spodziewać		318
Exam Areas / Tematy na egzamin		326
The questions / Pytania		326

<b>FURTHER INFORMATION / DALSZY INFORMACJE</b>	<b>→</b>	<b>362</b>
Useful websites / Przydatne strony internetowe		362
Legislation / Ustawodawstwo		364
Glossary of abbreviations / Słowniczek skrótów		369
Answers to example case studies / Odpowiedzi do przykładów studium przypadku		373

need to pass the Case Study Test. Each case study is based on a real-life scenario that you may encounter in your working life. The case study method tests your knowledge and basic understanding by examining how you put your skills into practice.

Questions are based around these scenarios, and you will be asked to answer in a number of different ways, for example

- selecting from multiple choice answers
- clicking an area of a photograph or image
- giving a short text answer.

There will be seven case studies, each with between five and ten questions. The test, including the introductory screens, will last for 1 hour 30 minutes.

*The Guide to Driving Goods / PCV Vehicles* and the other publications listed on page 13 provide information to help you answer questions in the *Driver CPC Case Study Test*.

Każde Studium Przypadku jest oparte na prawdziwym scenariuszu, który możesz napotkać w swoim życiu zawodowym. Metoda oceny sprawdza twoją wiedzę i podstawowe zrozumienie, oceniając, jak wykorzystujesz swoje umiejętności w praktyce.

Pytania bazują na tych scenariuszach i zostaniesz poproszony o odpowiedź na wiele różnych sposobów, na przykład

- wybór z kilku odpowiedzi
- kliknięcie obszaru zdjęcia lub obrazka
- udzielenie krótkiej odpowiedzi tekstowej.

Będzie siedem studiów przypadku, każde z nich będzie miało od pięciu do dziesięciu pytań. Test, (razem z ekranami wprowadzającymi), będzie trwać 1 godzinę 30 minut.

Dalsze rozdziały tej książki i inne wymienione w niej publikacje zawierają informacje, które mogą ci pomóc odpowiedzieć na pytania testu studium przypadku *Driver CPC*.

## Practical Demonstration Test    Praktyczny Egzamin Demonstracyjny



This is also a practical test, but it is only for new professional drivers who need to obtain their *Driver CPC*. It assesses your knowledge and abilities on matters of safety and security. For example, you will be required to show the examiner that you have knowledge of the following:

- safe use of your vehicle, and the checks that you should make on the vehicle before driving
- safe and secure loading

To też jest egzamin praktyczny, ale jest tylko dla nowych kierowców zawodowych, którzy muszą uzyskać *CPC kierowcy*. Ocenia twoją wiedzę i umiejętności w sprawach bezpieczeństwa i ochrony. Na przykład, możesz być zobowiązany do wykazania egzaminatorowi, że posiadasz wiedzę w zakresie:

- bezpiecznego użytkowania pojazdu i kontroli, które powinieneś wykonać w pojeździe przed jazdą nim
- bezpiecznego załadunku.

the UK

### **Cross-trade**

Cross-trade is loading goods in one country and unloading them in another country, with a vehicle registered in a third, different country.

### **Weekly rest periods**

There is more flexibility in the scheduling of the weekly rest periods for drivers when operating internationally.

A driver engaged in international transport of goods may, outside the country where their employer holds an operators licence, take two consecutive reduced weekly rest periods provided that the driver in any four consecutive weeks takes at least four weekly rest periods, of which, at least two shall be regular weekly rest periods.

### **Cross-trade**

Cross-trade to załadunek towarów w jednym kraju i rozładunek w innym, pojazdem zarejestrowanym w trzecim, jeszcze innym kraju.

### **Tygodniowy czas odpoczynku**

Istnieje większa elastyczność w planowaniu tygodniowego czasu odpoczynku dla kierowców w przypadku prowadzenia działalności międzynarodowej.

Kierowca wykonujący międzynarodowy przewóz towarów może, poza krajem, w którym pracodawca posiada licencję przewoźnika, mogą wykorzystać dwa kolejne skrócone tygodniowe okresy odpoczynku, pod warunkiem że kierowca w dowolnych czterech kolejnych tygodniach wykorzysta co najmniej cztery tygodniowe okresy odpoczynku, z których co najmniej dwa są regularnymi tygodniowymi okresami odpoczynku.



czynku.

### Regular weekly rest

A regular weekly rest period and any weekly rest period of more than 45 hours taken in compensation for a previously reduced weekly rest, must not be taken in a vehicle.

They must be taken in suitable gender-friendly accommodation with adequate sleeping and sanitary facilities.

Any costs for accommodation outside the vehicle should be covered by the employer.

### Regularny odpoczynek tygodniowy

Regularny tygodniowy czas odpoczynku i jakiegokolwiek tygodniowy czas odpoczynku trwający ponad 45 godzin, wzięty jako rekompensata za wcześniej skrócony tygodniowy odpoczynek, nie mogą być wykorzystywane będąc w pojeździe.

Muszą być odbywane w odpowiednim pomieszczeniu z odpowiednim zapleczem sypialnym i sanitarnym.

Wszelkie koszty zakwaterowania poza pojazdem powinien pokrywać pracodawca.

Week 1				Week 2				Week 3				Week 4			
24 hrs rest				26 hrs rest				21 hrs + 19 hrs compensation		45 hrs rest		45 hrs rest			

## Skips

Debris falling from vehicles can be very dangerous to other road users, so skips need to be covered when they're transported.



## Kontenery

Gruz spadający z pojazdów może być bardzo niebezpieczny dla innych użytkowników dróg, dlatego kontenery należy przykrywać podczas transportu.

## Tippers

Unless you're on firm, level ground, there's a risk of your lorry overturning when the body is tipped. Before raising the body, check that you're well clear of overhead obstructions such as power lines.

## Wywrotki

Jeśli nie znajdujesz się na twardym, równym podłożu, istnieje ryzyko przewrócenia się ciężarówki, gdy wywrotka jest przechylona. Przed podniesieniem wywrotki sprawdź, czy nie masz nad głową przeszkód, takich jak linie energetyczne.







## HOW TO SHEET A LOAD

### Chains

Split-link and iron chains shouldn't be used to secure loads, as they're less reliable than solid-link and steel chains. For more information on the suitability of various-sized steel chains, consult the relevant British Standard (BS) leaflets.

### Ratchet straps

Webbing and ratchet straps can be used to secure most types of loads, but it's important to make sure that you use and store them properly.

As a general rule, if you're transporting palletised goods, boxes and stillages, you will need at least one strap per row.



## JAK ZABEZPIECZYĆ ŁADUNEK

### Łańcuchy

Łańcuchy dzielone i żelazne nie powinny być używane do zabezpieczania ładunków, ponieważ są mniej niezawodne niż łańcuchy z ogniwami pełnymi i stalowe. Więcej informacji na temat przydatności łańcuchów stalowych o różnych rozmiarach można znaleźć w odpowiednich ulotkach dotyczących brytyjskich norm (BS).

### Pasy zapadkowe

Pasy parciane i zapadkowe mogą być używane do zabezpieczania większości rodzajów ładunków, ale ważne jest, aby upewnić się, że używasz i przechowujesz je we właściwy sposób.

Zasadą generalną jest, jeśli transport towarów jest na paletach, w pudłach i na stojakach, będziesz potrzebować co najmniej jeden pa



a text format with a supporting picture or diagram. As you move within the case study and answer each question, you can be assured that the facts and the scenario content will not change, although you do have the opportunity to re-read the scenario throughout the case study, should you wish to do so.

The questions will appear, one by one, on the right-hand side of the screen, and you will be asked to respond in various ways. There are four methods of answering the questions; the following slides show examples.

**1. Multiple Choice** - choosing one correct answer from a number of options.

formie tekstowej z dodatkowym obrazkiem lub diagramem. Jak poruszasz się po studium przypadku i odpowiadasz na każde pytanie, możesz być pewien, że fakty i treść scenariusza nie zmieniają się, masz możliwość ponownego przeczytania scenariusza w trakcie studium przypadku, jeśli chcesz to zrobić.

Pytania będą pojawiać się jedno po drugim, po prawej stronie ekranu, zostaniesz poproszony o udzielanie odpowiedzi na różne sposoby. Istnieją cztery sposoby odpowiedzi na pytania:

**1. Wielokrotny wybór** - wybór jednej poprawnej odpowiedzi z kilku dostępnych opcji.

Select for review

**Question 1 of 9**

When does a 'fixed week' start and end?

Select the best option below.

Use your mouse to click on the circle next to the best option.

- A. Start at 00:00 on Sunday and ends at 24:00 on the following Saturday
- B. Start at 00:00 on Monday and ends at 24:00 on the following Sunday
- C. Start at 00:00 on Saturday and ends at 24:00 on the following Friday
- D. It is variable

Click the **Next Question** button to see the next question

Previous Question   **Next Question**   Take test again   Help   Add to My Topics   End Test

 **Licences D, D+E, D1, D1+E**

**2.3. Objective:** to know the regulations governing the carriage of passengers

- carriage of specific groups of passengers,
- safety equipment on board buses,
- safety belts,
- vehicle load.

 **Licencje D, D+E, D1, D1+E**

**2.3. Cel:** poznanie przepisów regulujących przewóz osób:

- przewóz określonych grup pasażerów,
- wyposażenie bezpieczeństwa w autobusach,
- pasy bezpieczeństwa,
- załadunek pojazdu.



The question below asks you to show which item in the list is most likely to be affected by the weather and temperature.


Pytanie poniżej testuje, czy wiesz (prosi, by wskazać), na którą rzecz z listy warunki pogodowe mogą mieć największy wpływ.

**CASE STUDY**

Tomas is the driver of a bus. He works under the British Domestic Drivers Hours Rules. He makes sure that he has a balanced diet so that he is always fit to drive.

Tomas arrives at work for an early shift and carries out a daily walk-round check; there is ice on the windows of the bus and the outside temperature is -4C. In the depot he notices someone that he does not recognise.

When driving on his last route of the day he arrives at the scene of an incident. A motorcyclist has collided with a car and is injured. Tomas stops to assist; the bus carries a first aid kit.



Due to the road conditions; Tomas must pay particular attention when he is

Select the BEST option below

- A. applying the foot brake.
- B. changing gear.
- C. collecting passengers.
- D. applying the handbrake.

Alternatively, you may be asked a similar question about the weather conditions and safe driving.

The low temperature conditions mean that extra care must be taken when driving and you are asked to show which item in the list is most likely to be affected.

This question looks at the description of the road traffic incident involving the motorcycle and asks how road traffic incidents are usually caused.


To pytanie odnosi się do opisu incydentu na drodze z udziałem motocykla i pyta co najczęściej powoduje incydeny na drodze.

**CASE STUDY**

Tomas is the driver of a bus. He works under the British Domestic Drivers Hours Rules. He makes sure that he has a balanced diet so that he is always fit to drive.

Tomas arrives at work for an early shift and carries out a daily walk-round check; there is ice on the windows of the bus and the outside temperature is -4C. In the depot he notices someone that he does not recognise.

When driving on his last route of the day he arrives at the scene of an incident. A motorcyclist has collided with a car and is injured. Tomas stops to assist; the bus carries a first aid kit.



Tomas is aware that the main cause of road traffic incidents involves

Select the BEST option below.

- A. human error
- B. mechanical failure
- C. poor weather conditions
- D. passengers waiting to board

This question looks at the description of the road traffic incident involving the motorcycle and asks how road traffic incidents are usually caused.

**Example Case Study LGV****Przykładowe studium przypadku**

The driver of a refuse truck pulls out from a stationary position to pass a bus stopped at a bus stop without adequate observation and without indicating. The driver of the blue and grey lorry swerves to avoid it and crashes through a wall. The driver of the refuse truck blames the lorry driver for not stopping and driving too fast and the driver of the lorry argues that the refuse truck driver should have indicated before pulling out.



Kierowca śmieciarki wyjeżdża z postoju, by minąć autobus zatrzymany na przystanku bez odpowiedniej obserwacji i bez sygnalizacji. Kierowca niebiesko-szarego samochodu ciężarowego skręca, by go ominąć i uderza w mur. Kierowca śmieciarki obwinia kierowcę samochodu ciężarowego za to, że nie zatrzymał się i jechał zbyt szybko, a kierowca samochodu ciężarowego twierdzi, że kierowca śmieciarki powinien był zasygnalizować przed wyjazdem.



**5. What is the minimum efficiency required for the vehicle main service braking system? / Jaka jest minimalna wydajność wymagana dla głównego roboczego układu hamulcowego pojazdu?**

*Mark one answer / Zaznacz jedną odpowiedź*

16%

25%

50%

100%

75%

**6. In law, as far as any insurance claim is concerned, the owner of the damaged wall is deemed to be the: / Zgodnie z prawem, w przypadku roszczeń ubezpieczeniowych, właściciel uszkodzonego muru jest:**

*Mark one answer / Zaznacz jedną odpowiedź*

Third party / Stroną trzecią

Second party / Stroną drugą

First party / Stroną pierwszą

Defendant / Pozwanym



## How the test works

You're tested on being able to:

- load the vehicle following safety rules and to keep it secure
- stop trafficking in illegal immigrants
- assess emergency situations
- reduce physical risks to yourself or others
- do a walkaround vehicle safety check

Check official DVSA clips about LGV and PCV walkaround check.

## Jak wygląda egzamin

Będziesz sprawdzany pod kątem umiejętności:

- załadowania pojazdu zgodnie z zasadami bezpieczeństwa oraz zapewnienie mu bezpieczeństwa;
- zapobiegania handlowi nielegalnymi imigrantami
- oceny sytuacji awaryjnych
- zmniejszania ryzyka urazów fizycznych dla siebie lub innych
- wykonania obchodowej kontroli bezpieczeństwa pojazdu

Sprawdź oficjalne filmy DVSA na temat kontroli obchodowej LGV i PCV




required in relation to your vehicle's physical dimensions. You will have to explain the restrictions that could apply due to these dimensions and show you are aware of overhanging or projecting objects when practically driving;

- how to check the vehicle controls and gauges as part of your 'Cockpit Drill' and the action to take when a warning light is showing.

- wykazać się znajomością wymaganych prześwitów w odniesieniu do fizycznych wymiarów pojazdu. Będziesz musiał wyjaśnić ograniczenia, które mogą obowiązywać ze względu na te wymiary i pokazać, że jesteś świadomy zwisających lub wystających elementów podczas jazdy praktycznej;

- sprawdzić kontrolki i wskaźniki pojazdu w ramach „Ćwiczenia w kabinie” oraz działania, które należy podjąć, gdy zaświeci się lampka ostrzegawcza.


### Question 1

 **Show that you know how to secure the vehicle and its contents**

You need to demonstrate

- how to secure your vehicle and make every effort to reduce the risk of it being stolen when you park, especially at night

### Pytanie 1

 **Wykaż, że wiesz, jak zabezpieczyć pojazd i jego zawartość**

Musisz zademonstrować

- jak zabezpieczyć swój pojazd i dołożyć wszelkich starań, aby zmniejszyć ryzyko wystąpienia jego kradzieży podczas zaparkowania, zwłaszcza w nocy

374 strony, 51 tematów w 7 rozdziałach - Podręcznik Kompetencji Zawodowych Kierowcy CPC w UK w dwóch językach na LGV i PCV - wszystko czego potrzebujesz, by zdać egzaminy moduł 2 i 4 i uzyskać kwalifikacje CPC, na [www.prawojazdy.uk](http://www.prawojazdy.uk) - wysyłany w 24h po dokonaniu wpłaty na Twojego maila.