

Podręcznik Egzamin Praktyczny

na prawo jazdy w UK



2-GA ROZSZERZONA EDYCJA 2025

Opracowanie na podstawie *Driving Test Report* wypełnianego przez Egzaminatora. Wszystkie zagadnienia dotyczące jazdy praktycznej, porady, jakich błędów unikać, by zdać. Podręcznik napisany na podstawie materiałów DVSA oraz doświadczeń Polaków, którzy zdali prawo jazdy w UK.

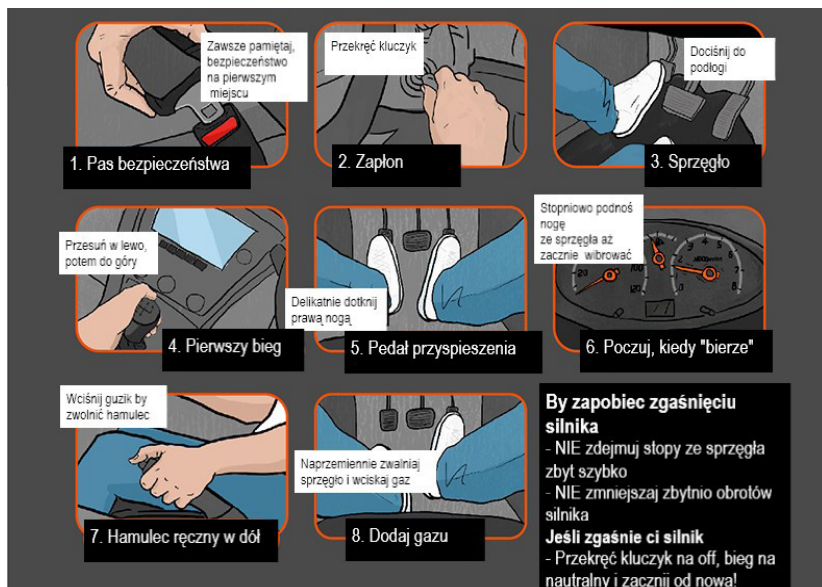
Interaktywny Ebook - zdjęcia z linkami do filmów o punktach *DTR*

SPIS TREŚCI

Wprowadzenie	5
Podstawy nauki jazdy (samochodem osobowym / motocyklem / dużym pojazdem)	12 →
Zapalanie silnika	13
Ruszanie z miejsca	15
Hamowanie	19
Zatrzymywanie się	22
Sterowanie kierownicą	23
Zmiana biegów	24
Procedury MSM i PSL	28
Ogólne zasady jazdy – podstawy jazdy po drogach	31
Drogi wiejskie	32
Drogi dwujezdniowe	35
Autostrady	40
Niezależna jazda	43
Ciemność	46
Warunki pogodowe	54
Rzeczy do omówienia ze swoim instruktorem jazdy przed egzaminem (samochody / motocykle / LGV / PCV)	60
Szczegółowe zagadnienia oceniane na egzaminie	77
Raport <i>Driving Test Report</i>	77
1a. Test wzroku	80
1b. Znajomość Kodeksu Drogowego	83
1b. Dwujęzyczny zestaw pytań na egzamin praktyczny <i>Show me / Tell me</i> (samochody / motocykle / LGV / PCV)	86
2. Kontrolowane zatrzymanie się (samochody / LGV / PCV) / motocykle: użycie stopki	→ 94
3-4. Cofanie w lewo / w prawo / motocykle: kontrola prowadzenia motocykla, manewry: slalom, ósemka	100
5. Parkowanie tyłem samochody / motocykle: skręcanie i kontrolowane zatrzymanie / LGV / PCV parkowanie tyłem do zatoki	108
6. Zawracanie na drodze	118
7. Sprawdzanie pojazdu / motocykle: powolna jazda	122
8. Manewry taxi / motocykle: zatrzymanie w nagłym wypadku	130
9. Wózki inwalidzkie w taxi / motocykle: wymagania prędkości	133
10. Podłączanie i rozłączanie przyczepy (kategoria E)	135
11. Środki ostrożności	137

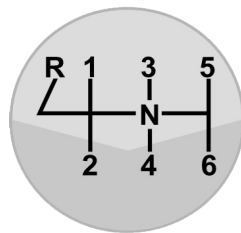
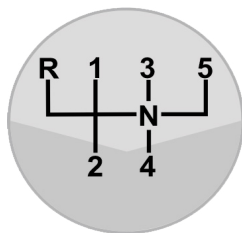
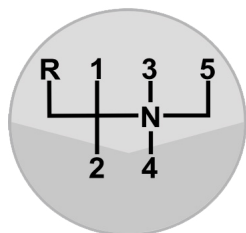
12. Kontrola nad pojazdem	145
13. Ruszanie z miejsca	154
14. Użycie lusterek - obserwacja do tyłu	163
15. Sygnały	174
16. Odstęp	182
17. Reakcje na znaki i sygnały	184
18. Prędkość	207
19. Odległość za pojazdami w ruchu	212
20. Postępy w ruchu	216
21. Skrzyżowania, wliczając w to rondo	218
22. Ocena sytuacji	249
23. Pozycja	265
24. Przejścia dla pieszych	276
25. Pozycja / normalne zatrzymywanie się	286
26. Świadomość / planowanie	290
27. Pomocnicze kontrolki	301
Jazda eco safe	307
Zdrowie	319
Miejsce pobytu / zamieszkania	323
Przebieg egzaminu	325
W dzień egzaminu	325
Wymagania odnośnie pojazdów na egzamin praktyczny - LGV / PCV	326
Co się dokładnie dzieje podczas egzaminu	328
Główne powody niezdania egzaminu	334
Po egzaminie	357
Co potem	357
Pass Plus samochody / motocykle Enhanced Rider Scheme	361
Pasażerowie i załadunek samochody	363
Zabezpieczenia	366
Ekonomia jazdy	368
Odpowiedzialna jazda	375
Ogólny test sprawdzający przygotowanie do egzaminu praktycznego (samochody / motocykle / LGV / PCV)	378
Pytania 1-111	378
Odpowiedzi do pytań	418

By zacząć jazdę samochodem (jest to pokazane na poniższym rysunku):



1. *Pasy bezpieczeństwa* - Wsiądź do samochodu i zapnij pasy.
2. *Zapłon* - Włóż kluczyk do stacyjki i przekręć do oporu, aż silnik się uruchomi.
3. *Sprzęgło* - Naciśnij pedał sprzęgła i trzymaj go (jest to pedał po lewej stronie).
4. *Pierwszy bieg* - Przesuń dźwignię zmiany biegów na pierwszy bieg (naucz się wcześniej pozycji wszystkich biegów).

RUSZANIE Z MIEJSCA (samochody osobowe)



1. (5) *Pedał przyspieszenia* - Prawą stopą delikatnie naciśnij pedał przyspieszenia, aby nieznacznie zwiększyć obroty silnika i trzymaj ją na nim.
2. (6) *Poczuj, kiedy „bierze”* - Powoli unieś pedał sprzęgła lewą stopą, aż usłyszysz zgrzytanie i pedał zacznie delikatnie wibrować. Wibracja ta nazywana jest „punktem brania” samochodu („biting point”) - w tym miejscu płytki sprzęgła zaczynają się łączyć. Trzymaj stopę na sprzęgle w tej pozycji. Rozejrzyj się wokół, sprawdź lusterka i martwe pole, zasygnalizuj, jeśli to konieczne. Jeśli jest bezpiecznie, możesz jechać.
3. (7) *Hamulec ręczny w dół* - Zwolnij hamulec ręczny, a samochód powinien zacząć powoli jechać.
4. (8) *Dodaj gazu* - Zwiększ obroty, powoli podnosząc stopę ze sprzęgła, gdy jedziesz do przodu, używając pedału przyspieszenia.

Pamiętaj - jeśli zbyt szybko zdejmiesz nogę ze sprzęgła lub nie zapewnisz mu wystarczających obrotów, samochód zgaśnie: wtedy silnik się wyłączy, a na desce rozdzielczej zapalą się czerwone światła.



W normalnych warunkach jazdy dobry kierowca nie powinien mieć potrzeby bardzo ostrego hamowania. Jednak sytuacje wyjątkowe się zdarzają, na przykład kiedy dziecko wybiegnie na drogę przed tobą, więc musisz wiedzieć jak zatrzymać się szybko, utrzymując przez cały czas kontrolę nad pojazdem. Zatrzymanie się w nagłym wypadku zwiększa bowiem ryzyko poślizgu.

Pamiętaj, że nawet podczas szybkiego zatrzymania powinieneś stosować zasadę hamowania progresywnego – naciskając na pedał hamulca mocniej, kiedy pojazd zwalnia. Szybka reakcja jest kluczowa w sytuacji wyjątkowej. Im szybciej zaczniesz hamować, tym szybciej się zatrzymasz.

Celem manewru kontrolowanego zatrzymania się w nagłym wypadku jest sprawdzenie, czy potrafisz zatrzymać swój samochód na prostej linii w sytuacji wyjątkowej. Efektywne skanowanie oczami i czytanie drogi przed tobą zmniejszy ryzyko konieczności zatrzymywania się w nagłym wypadku. Jeśli jest to nieuniknione, zahamuj tak szybko jak to możliwe, mając cały czas kontrolę nad pojazdem.

Jest to najłatwiejszy z manewrów, o który może poprosić cię egzaminator. Przed wykonaniem go egzaminator poprosi o zjechanie na lewo i zatrzymanie się. Potem powie, że za chwilę poprosi cię o zatrzymanie się jak w nagłym wypadku, np. przy założeniu, że małe dziecko wybiegło na ulicę. Na jego komendę STOP (najczęściej gest ręką), będziesz musiał jak najszybciej zatrzymać się w sposób bezpieczny.

Przed wykonaniem gestu egzaminator upewni się, że na drodze za tobą jest bezpiecznie. Kiedy da ci sygnał ręką, spróbuj zatrzymać samochód jak w nagłej sytuacji wyjątkowej. Pamiętaj, że podczas wilgoci lub mrozu zjedzie ci dłużej, by zatrzymać się bezpiecznie.

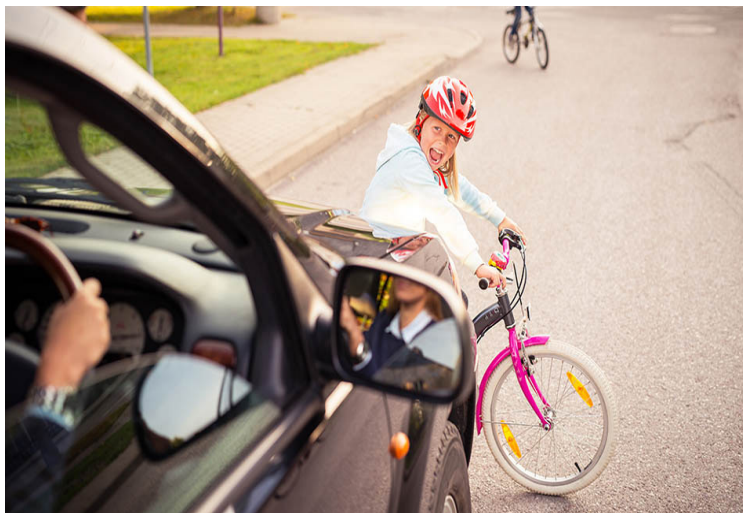
Dystans zatrzymania się będzie zależał od kilku czynników:

- kondycji opon twojego pojazdu,
- zmęczenia czy samopoczucia kierowcy,



2. KONTROLOWANE ZATRZYMANIE SIĘ (samochody osobowe)

- szybkości reakcji,
- pogody,
- kąta nachylenia drogi,
- masy pojazdu.



Kiedy zatrzymujesz się, będziesz zmieniał swoją prędkość i kierunek. Podczas normalnego zatrzymywania się zwykle szukasz dogodnego legalnego miejsca, w którym nie będziesz przeszkadzał innym użytkownikom drogi (opis normalnego zatrzymywania się jest omówiony w innym rozdziale).

Twoim głównym celem będzie zatrzymanie się na możliwie najkrótszym dystansie, w możliwie najkrótszym czasie, bez stracenia kontroli nad kierownicą. Oznacza to przeniesienie prawej nogi z gazu na hamulec tak szybko, jak to możliwe. Odnosi się to bardziej do refleksu, niż do normalnego myślenia. To, co dzieje się przed tobą będzie w tej chwili najważniejsze.

Staraj się nie przewidywać, kiedy egzaminator pokaże STOP.



Będzie on oglądał się przez ramię, by sprawdzić, czy jest bezpiecznie wykonać manewr, ale nie zawsze wykona po tym znak ręką (droga z tyłu może nie być bezpieczna, więc będzie on czekał na inną okazję).

Podczas hamowania w nagłym wypadku powinieneś mocno złapać kierownicę obiema rękami. Pomoże ci to w utrzymaniu kontroli nad pojazdem, zapobiegnie również rzuceniu cię do przodu, kiedy zahamujesz.

PAMIĘTAJ, ŻE NIE ROZGLĄDASZ SIĘ WOKÓŁ PRZED HAMOWANIEM – JEST TO ZATRZYMANIE W NIESPODZIEWANEJ SYTUACJI WYJĄTKOWEJ.

Większość nowszych samochodów jest wyposażona w system ABS (*anti-lock*) hamulców, który zapobiega wpadnięciu w poślizg samochodu. Jeśli jednak się on zdarzy:

- skreć kierownicę w kierunku, w którym był poślizg, na przykład jeśli tył samochodu zjeżdża w prawo, kieruj w prawo, by go wyprostować,
- staraj się nie panikować, zdejmij nogę z hamulca tak szybko, jak to możliwe.

Kolejność rzeczy podczas manewru

Kiedy egzaminator poprosi cię o zjechanie na pobocze drogi, zastosuj zasady *MSM* i *PSL*, by bezpiecznie zatrzymać się. Potem podczas ruszania z miejsca zastosuj zasady używane podczas *MOVE OFF – RUSZANIA Z MIEJSCA* (omówienie dalej w książce).

Podczas zatrzymania na komendę:

- Trzymaj obie ręce na kierownicy. Będziesz potrzebował zachować kontrolę nad pojazdem.
- Unikaj hamowania tak mocno, że zablokujesz koła. Poślizg może



spowodować utratę kontroli nad pojazdem.

- Nie naciskaj sprzęgła dopóki się prawie nie zatrzymasz. Pomoże to w hamowaniu i stabilności pojazdu.

- Nie używaj hamulca postojowego, dopóki pojazd jedzie. Większość hamulców postojowych działa tylko na tylne koła pojazdu. Dodatkowe hamowanie w ten sposób podczas jazdy może spowodować poślizg.

Podczas zatrzymania w sytuacji wyjątkowej:

- Nie sygnalizuj – potrzebujesz obu rąk na kierownicy, by kontrolować sterowanie pojazdem.

- Nie spoglądaj specjalnie w lusterko - jeśli używałeś lusterka przez czas jazdy, powinieneś wiedzieć, co jest za tobą.

- Zatrzymaj się tak szybko i bezpiecznie jak to możliwe, utrzymując przez cały czas kontrolę nad pojazdem.

Po wykonaniu właściwego manewru, czyli zatrzymania na komendę, kiedy egzaminator poprosi cię o jechanie dalej, zastosuj reguły jak podczas ruszania z miejsca, które mogą być również opisane w następujący sposób (**POM**):

P (*Preparation*) - przygotowanie się do manewru ruszania z miejsca.

O (*Observation*) – obserwacja dookoła. Zaczynij ją od spojrzenia w tylną szybę przez lewe ramię i patrz w każdą szybę i lusterko, aż do martwego pola po prawej stronie.

M (*Moving Off*) – ruszanie z miejsca. Jeśli widzisz, że za tobą jedzie pojazd, pozwól mu przejechać. Ruszaj z miejsca, kiedy droga jest wolna. Kiedy nie ma nikogo wokół, nie ma konieczności używania kierunkowskazu.



Pytania kursantów:

Co powinienem zrobić, jeśli mój samochód wpada w poślizg?

Jeśli twój pojazd nie ma systemu ABS, najpierw zmniejsz nacisk na hamulec nożny, po czym wciskaj go ponownie. Jeśli samochód dalej się ślizga, powtórz to samo.

Ja się dowiedzieć, czy samochód, którym jadę ma ABS?

Systemy ABS są montowane we wszystkich nowoczesnych samochodach. Będzie kontrolka świecąca się na tablicy rozdzielczej. Poproś swojego instruktora, by zademonstrował ci działanie ABS.

Porady ekspertów

Reaguj szybko, trzymaj obie ręce na kierownicy i postaraj się zatrzymać w linii prostej, bez zjeżdżania pojazdem z kursu jazdy. Poznaj samochód, który prowadzisz - jeśli samochód ma ABS, upewnij się, że rozumiesz, w jaki sposób go użyć.

Kiedy masz to ćwiczenie na egzaminie praktycznym, nie próbuj przewidywać, kiedy egzaminator pokaże sygnał do zatrzymania się.

Najczęstszymi błędami kierowców są:

- zbyt powolna reakcja na sygnał egzaminatora,
- zatrzymanie się w zbyt powolnym czasie,
- nieskoordynowane naciśnięcie sprzęgła i hamulca,
- zbyt wczesne naciśnięcie sprzęgła,
- zbyt gwałtowne użycie hamulca, zamiast progresywnego zatrzymania się,
- używanie hamulca ręcznego (postojowego), by się zatrzymać,



- zablokowanie przednich lub tylnych kół pojazdu,
- spowodowanie poślizgu,
- stracenie kontroli nad pojazdem z powodu poślizgu.

Zastanów się

Czy kiedykolwiek musiałeś zatrzymać się w nagłym wypadku? Czy czułeś, że masz samochód pod kontrolą? Czy było coś, co mogłeś zrobić, aby uniknąć sytuacji wyjątkowej?

Czego się spodziewać na egzaminie:

Egzaminator sprawdzi czy jest bezpiecznie, zanim poprosi cię o wykonanie manewru zatrzymania w nagłym wypadku.

Będzie wymagane od ciebie, byś zatrzymał samochód pod pełną kontrolą, przy skoordynowanym użyciu sprzęgła i hamulca, bez zablokowania kół, przy prostym sterowaniu pojazdem, w odpowiednim momencie.

Nie zapomnij o obserwacji podczas ponownego ruszania z miejsca czy przy zatrzymywaniu się przed wykonaniem manewru (kiedy egzaminator prosi cię o zjechanie na bok drogi).

Kodeks Drogowy przepisy 118, 120 i 122





Brak kontroli nad kierownicą

www.prawojazdy.uk

Musisz być w stanie kierować pojazdem tak płynnie, jak to tylko możliwe. Należy sterować kierownicą we właściwym momencie, ponieważ zbyt wczesne lub późne sterowanie może spowodować, że pojazd uderzy w krawężnik lub skręci w kierunku innego użytkownika drogi.

Wszelkie popełnione tu błędy będą zaliczone do kategorii „Sterowanie - kierowanie” egzaminu na prawo jazdy.

Powtarzające się niedostateczne lub zbyt późne sterowanie kierownicą na dojeździe do skrzyżowań podczas skręcania w lewo

W trakcie egzaminu, kiedy skręcasz w lewo, wielokrotnie jesteś opóźniony, nie podążając za kształtem krawężnika. Oznacza to, że nie ma wystarczająco dużo miejsca dla pojazdów skręcających



w prawo, aby zmieścić się obok twojego pojazdu.

Niewystarczające sterowanie kierownicą podczas pokonywania zakrętu

Podczas pokonywania zakrętu z odpowiednią prędkością, nie skręcasz wystarczająco. Powoduje to, że oba koła po stronie pasażera (samochody) zbliżają się niebezpiecznie do, lub nawet wjeżdżają na krawężnik.

Sterowanie kierownicą zbyt późno podczas skręcania w prawo w drogę podrzędną

Kiedy skręcasz w prawo w boczną drogę, sterujesz zbyt późno i za słabo. Powoduje to efekt „łabędziej szyi” i zajeżdżasz na niewłaściwą stronę nowej drogi.

Wielokrotne najeżdżanie na chodnik podczas zjeżdżania na lewą stronę

Podczas całego egzaminu, kiedy zatrzymujesz się po lewej stronie jezdni, najeżdżasz na chodnik dwoma kołami od strony pasażera.

Sterowanie kierownicą zbyt późno podczas wyjeżdżania, aby minąć zaparkowane pojazdy

Zbliżając się do zaparkowanych pojazdów, sterujesz kierownicą zbyt późno i jedziesz zbyt blisko nich.



19. Podczas jazdy pod górę (1 lub więcej odpowiedzi prawidłowych)

wczesne użycie lusterek, sygnałów, hamulców, biegów oraz kierownicy pomoże ustawić samochód we właściwej pozycji

możesz potrzebować używać swojego hamulca ręcznego / postojowego części

kiedy zmieniasz bieg, samochód będzie miał tendencję do zwalniania

Ruszanie z miejsca z góry

20. Zaznacz stwierdzenia, które są prawdziwe (1 lub więcej odpowiedzi prawidłowych)

samochód będzie się toczył bardziej do przodu

głównymi kontrolkami, których użyjesz będą hamulec ręczny / postojowy, pedał sprzęgła i pedał przyspieszenia

jedynym biegiem, z którego możesz ruszyć, jest bieg pierwszy

powinieneś zwolnić hamulec ręczny / postojowy podczas trzymania stopy na hamulcu nożnym

powinieneś rozejrzeć się wokół tuż przed ruszeniem z miejsca

nie możesz mieć stopy na hamulcu nożnym, kiedy zwalniasz pedał sprzęgła



Egzamin

55. Jest wiele mitów i nieporozumień wokół egzaminu na prawo jazdy. Zaznacz te, które są zgodne z prawdą (1 lub więcej odpowiedzi prawidłowych)

egzamin jest po to, by sprawdzić czy potrafisz przejechać trasę bez popełniania jakichkolwiek błędów

egzamin jest po to, by sprawdzić czy potrafisz jeździć bezpiecznie w różnych warunkach

nie musisz znać zasad Kodeksu Drogowego

egzaminator ma określoną liczbę przyznawania zdanych egzaminów w tygodniu

egzaminator będzie oczekiwał, że będziesz jechał z dozwoloną prędkością maksymalną, tam gdzie to stosowne

56. Zwykle długość egzaminu praktycznego to około

60 minut

90 minut

40 minut

Na www.prawojazdy.uk/krok3 zakup pełną wersję *Podręcznika do Egzaminu Praktycznego*, w którym przeczytasz:

- szczegółowe zagadnienia dotyczące jazdy praktycznej,
- omówienie wszystkich punktów ocenianych na egzaminie,
- jakich błędów unikać, by zdać
- co po zdaniu prawa jazdy - wszystko co potrzebujesz do egzaminu praktycznego na prawo jazdy. 57 rozdziałów, 420 stron (Motocykle 380, LGV/PCV 397) wraz z filmami obrazującymi każde zagadnienie, Obowiązkowa lektura dla każdego, kto chce zdać swój egzamin praktyczny na prawo jazdy w UK.

